



Bilten

NOVINE U AB SOFT POSLOVNIM APLIKACIJAMA U VERZIJI 7.8

DUGA – UGOVORI

PROMENE VEZANE ZA UNOS UGOVORA

Kod unosa ugovora dodat je taster F9 kojim se mogu preuzeti podaci sa ponude iz KOMa. Biće preuzeti svi stavovi iz ponude koji imaju ID broj, a oni se kroz DUGU mogu promeniti ili izbrisati.

PROMENE VEZANE ZA UGOVOR O DELU

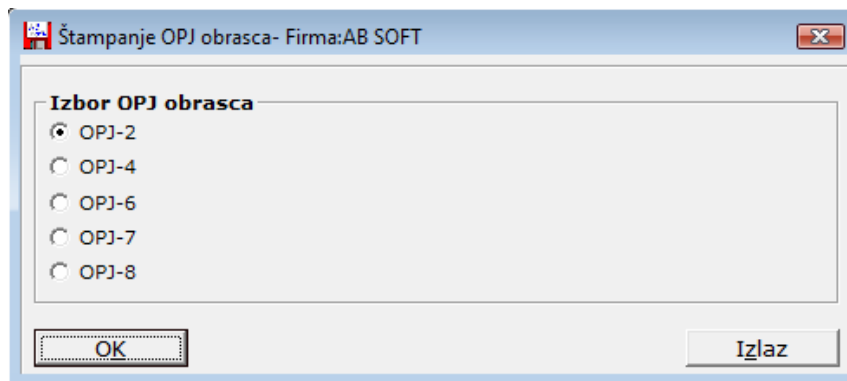
Kod pokušaja prenosa naloga za isplatu u program VIR, više puta po istom ugovoru o delu, program će upozoriti da je nalog već poslat i tražiti da se potvrdi ponovno slanje.

IZVEŠTAJI

U izveštaje Ugovoreno – izvršeno dodate su kolone grupa, familija i tip. Ove kolone se mogu koristiti za filtriranje i izradu rekapitulacija. Takođe, u tom izveštaju kada je prikaz po tipovima ugovora, dodat je prikaz iznosa bez PDVa i iznosa PDVa.

U izveštaje Ugovoreno – izvršeno, u opciji Ugovorene usluge dobavljača, dodata je kolona Objekat.

Kod obračuna ugovora o delu dodata je mogućnost izrade OPJ-8 obrasca.

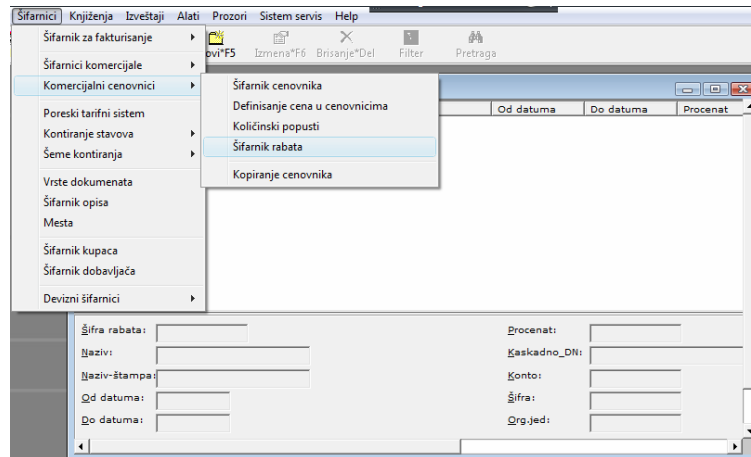


FAKT - FAKTURISANJE

ŠIFARNICI

U grupu opcija Komercijalni cenovnici dodat je šifarnik rabata. Ovaj šifarnik treba da koristite kada kod izrade faktura ne odobravate samo jedan rabat po stavci, već je u pitanju tabela rabata koji se računaju na osnovicu iz stava, ili na umanjenu osnovicu. Uz šifru rabata definiše se:

- Naziv rabata koji će se pojavljivati u Helpu
- Naziv rabata koji će se pojavljivati u štampi
- U kom periodu važi, odnosno u kom periodu se može koristiti
- Procenat rabata
- Da li se osnovica dobija kao osnovica iz stava (Kaskadno = 'N'), ili se umanjuje za iznos rabata koji se u tabeli rabata vezanih uz stav fakture nalaze ispred izabranog rabata (Kaskadno = 'D')
- Konto, šifra i OJ na koji se knjiži rabat prilikom kontiranja



KNJIŽENJA

Dodato je nekoliko novih parametara, kojima se opredeljuju neke opcije u aplikacijama.

Najpre, parametrom PRED_AVANS može se odrediti način raspoređivanja avansne uplate kod izrade računa za avansnu uplatu. Prilikom izrade avansnog računa, ukupan iznos plaćenog avansa može se preneti na stavove na sledeći način:

P - srazmerno vrednosti stavova sa predračuna na sve stavove

S - srazmerno vrednosti stavova sa predračuna, za neisporučene stavove

N - srazmerno neisporučenoj vrednosti, za neisporučene stavove

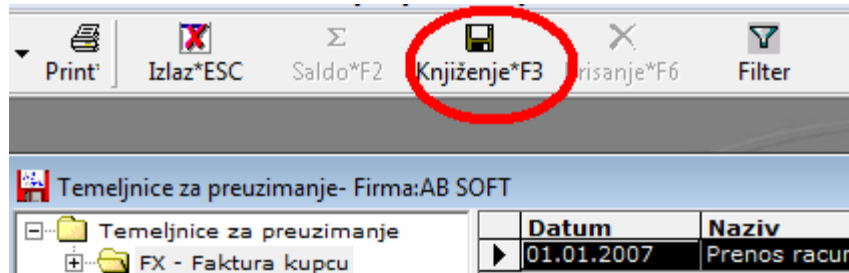
Parametrom ID_BRSLIKA, podešava se nova mogućnost da se u Helpu vide i slike artikala. Ovaj parametar se može koristiti ako artiklima pridružite i slike. Slike se pridružuju iz opcije Šifarnici - Izbor prikaza slike artikla u šifarniku artikala i helpu. Moguće vrednosti:

0 - bez slike

1 - prikaz male slike

2 - prikaz slike u originalnoj veličini

Iz opcije Temeljnice za preuzimanje moguće je napraviti gotove fakture, ako ste ih formirali tako da sadrže samo usluge i ako imaju već formiran broj računa. Obrada se pokreće pritiskom na taster F3. Potrebno je da odaberete organizacionu jedinicu, konto kupaca i fasciklu. Konto prihoda određiće se prema tome kako ste za stav PU definisali konta, iz opcije Šifarnici – Kontiranje stavova.



Kada se iz KOMa izvrši aktiviranje ponude u FAKT, podrazumevalo se da će temeljnica biti preuzeta u predračun i program nije dozvoljavao preuzimanje u račun. Sada je data mogućnost da se ovakav nalog preuzme u račun, ali samo za stavove koji su usluge. Stavovi koji su roba – materijal, moraju se preneti preko otpremnice iz ROKa, a što se tiče FAKTa, preko predračuna.

Štampa privremene situacije donekle je promenjena. Ukoliko imate potrebu da privremenu situacija štampate na stari način, obratite se AB Softu.

Prilikom knjiženja Računa ako ukupna vrednost po dokumentu zajedno sa dugovanjem kupca premašuje iznos dozvoljenog minusa, neće biti dozvoljeno knjiženje dokumenta. Dozvoljeni minus definiše se u aplikaciji KOM.

Dodat je novi parametar, FAKT_RABTB. Iz aplikacija KOM i FAKT možete definisati tabelu rabata. Tabela rabata koristi se kod izrade fakture:

- 0 - ne koristi se ova mogućnost, već se rabat određuje na osnovu parametra FAKT_RABAT ili rabata sa predračuna
- 1 - formira se za svaki stav tabela rabata na osnovu tabele iz šifarnika i tabele koja je za tog kupca i artikal korišćena kod prethodne fakture

Ako ovaj parametar namestite na vrednost 1, što znači da želite da koristite tabelu rabata, tada ćete prilikom unosa fakture moći da pritiskom na taster Shift F7 unesete tabelu rabata. Tabela rabata može se definisati samo za artikle koji nisu usluga. Kada se jednom veže tabela rabata za neki ID broj i kupca na ovakav način, tada će se kod izrade neke sledeće fakture za istog kupca i artikal, ponuditi ista tabela rabata. Iz te nove tabele rabata biće isključeni oni rabati kod kojih je period važnosti u međuvremenu prošao.

Tabelu rabata unosite tako što unesete šifru rabata. Program će ponuditi za kaskadni obračun osnovice i procenat rabata, podatke iz šifarnika. Pošto unesete tabelu rabata, sa zatvaranjem prozora za unos tabele rabata, sabraće se procenti rabata i preneti u tabelu za unos računa. Stvarni iznosi preračunaće se ili pritiskom na taster Ok, ili pokretanjem štampe

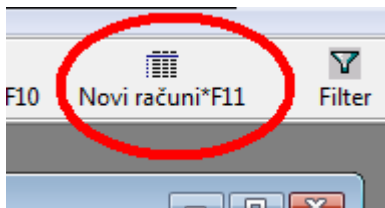
ili pokretanjem kontiranja. Za kontiranje ovako unete tabele rabata, koristiće se podaci iz šifarnika. Računi sa tabelama rabata štampaju se u Lendscape formatu, sa dodatim kolonama rabata, pri čemu se kao nazivi kolona koriste podaci iz šifarnika.

IZVEŠTAJI

U grupu izveštaja Dnevnici knjiženja, dodat je novi izveštaj - Dnevnik stavki predračuna. Ovaj izveštaj se do sada nalazio samo u programu KOM.

Obrada koja se pokreće pritiskom na taster F11 iz Dnevnika računa, promenjena je tako da se kod formiranja novih računa na osnovu proknjiženih, mogu zadržati cene koje su bile na proknjiženim ili preuzeti cene iz šifarnika usluga.

Slična obrada kao ona koja se pritiskom na taster F11 pokreće iz opcije Dnevnik računa, dodata je i u dnevnik stavki temeljnica. Moguće je pokrenuti samo za ID brojeve usluga. Računi će biti formirani samo za selektovani spisak temeljnica i ID brojeva, i to po jedan novi račun za svaki stari račun.



U prikaz fakture dodata je mogućnost da se pritiskom na taster Shift F7 pogleda tabela rabata vezana za neki stav. Još jedna izmena vezana za ovu novu funkcionalnost odnosi se na dodavanje novog izveštaja u grupu izveštaja, Spisak računa – Dnevnik stavki rabata. Ovaj izveštaj prikazuje sve rabate odobrene kroz tabele rabata, ali i ostale stavove. Ako je neki rabat odobren kroz tabelu rabata, imaće popunjenu kolonu Rab.Šifra.

SERVIS

Kod brisanja avansnog računa, dodata je provera da li je avansni račun proknjižen kroz glavnu knjigu. Provera se pokreće na osnovu vrednosti parametra KUP_AV_POR i postojanja računa na kontu koji je definisan ovim parametrom.

FIPO – FINANSIJSKO KNJIGOVODSTVO

ŠIFARNICI

Kod definisanja kontnog plana dodata je mogućnost definisanja stavova koji se knjiže prilikom knjiženja nekog inicijalnog stava. Pritiskom na taster F3 (Auto) možete da definišete stavove za automatsko knjiženje. Najpre je potrebno da unesete za koju kombinaciju konto – šifra – organizaciona jedinica – strana duguje ili potražuje (D ili P) treba da se pokrene akcija automatskog dodavanja stavova. Neophodno je da unesete samo konto i stranu (D ili P), ostala polja mogu da budu prazna. Akcija će se pokretati u zavisnosti od toga koliko polja ste uneli na ovom mestu. Pošto unesete polja za koja definišete akciju, program će prikazati tabelu u kojoj unosite: konto, šifru, organizacionu jedinicu, duguje ili potražuje (D ili P) i procenat. Možete uneti više ovakvih kombinacija u tabeli. I ovde je neophodno uneti konto, D ili P i procenat.

Napomena: Korišćenjem definicije na ovom mestu može se podesiti aplikacija FIPO da dodaje stavove i po nekom složenijem pravilu. Za instaliranje ove mogućnosti, obratite se AB Softu.

KNJIŽENJA

Kod prenosa sa klase 5 na klasu 9 u opisu stavova na klasi 9 dodat je broj dokumenta sa klase 5, sa prefiksom Dok.

Dodata je mogućnost automatskog dodavanja stavova po algoritmu kojeg korisnik može sam da definiše u kontnom planu. Aplikacija će ponuditi dodavanje stavova, ako otkrije da za neki konto postoji definisana tabela u ovoj opciji.

IZVEŠTAJI

U analitičke kartice dodat je novi funkcijski taster, F6, kojim se može ući u šifarnik analitiike, pozicioniran na šifru koju ste izabrali iz izveštaja. Novim parametrom SIF_AN_TAB podešavate na koji tab strip će se aplikacija automatski pozicionirati - izbor inicijalnog tab-a šifre analitike iz prikaza analitičke kartice. Moguće vrednosti:

0 - Osnovni podaci

1 - Dodatni podaci

2 - Objekti

3 - Tekući računi

4 - Osobe

5 - Dodaci

Za korisnike koji koriste mogućnost izrade računa sa više valuta plaćanja, interesantan je novi izveštaj dodat i u aplikaciju KOM – Izveštaj o naplati viševalutnih računa. Izveštaj je dodat u grupu izveštaja o kupcima i dobavljačima. Za svaki račun koji ima više valuta i potpuno ili delimično je zatvoren nekim uplatama, ovaj izveštaj će prikazati kako izgleda zatvorenost sa gledišta iznosa koji dospevaju za plaćanje na određene datume.

Kupci - dobavljači
Knjiga ulaznih faktura
Knjiga izlaznih faktura
Knjiga ulaznih faktura - PDV
Knjiga izlaznih faktura - PDV
Poreska prijava
Knjiga ulaznih predracuna (KUP)
Prekoračenje roka plaćanja kupaca
Prekoračenje roka plaćanja dobavljača
Kašnjenje naplate računa
Izveštaj o naplati viševalutnih računa
Kupci - dobavljači - Dev
Knjiga ulaznih faktura - Dev
Knjiga izlaznih faktura - Dev
Evidencija i usaglašavanje IOSa

Kod štampanja pojedinačnih IOSa dodata je mogućnost unosa napomene. Unos napomene moguće je uraditi i iz šifarnika napomena, pritiskom na taster F1.

Malo je promenjena štampa izveštaja po karakteristikama, tako da sada staje više informacija na štampani izveštaj.

KNJIGE KIF I KUF

U knjizi KIF broj ulaza u knjizi KIF računa se od broja 1 za račune u novoj godini. Ovo se podešava parametrom KIF_BROJR.

Knjige KIF i KUF usaglašene su sa propisanom izgledom ove evidencije u Crnoj Gori. Da li će se koristiti izgled knjiga propisan u Crnoj Gori ili ne podešavate parametrom Tip_KIFKUF.

Kod štampanja knjiga KIF i KUF, ako je broj kolona koje se štampaju takav da nema potrebe da štampa bude u landscape orijentaciji, automatski će se štampa okrenuti u portret orijentaciju.

KAD – KADROVSKA EVIDENCIJA

ŠIFARNICI

U šifarniku kadrovskih promena dodata su sledeća polja:

- 1) da li se rešenje odnosi na subotu
- 2) da li se rešenje odnosi na nedelju
- 3) autozatvaranje - da li se sa otvaranjem novog istog takvog za nekog radnika, automatski deaktivira prethodno
- 4) autostorno - ako je ovo polje štiklirano, tada će se kod unosa rešenja po ovoj promeni rešenje automatski stornirati i samim tim biti neaktivno.

Ova polja koriste se kod izdavanja novog rešenja. Najpre u broj dana uzeće se ili neće subota i nedelja, u zavisnosti kako su podešeni parametri u šifarniku. Takođe, prethodno isto takvo rešenje automatski će se deaktivirati, kada se aktivira novo, ako je podešen parameter autozatvaranje. Vezano za mogućnost autostorna, u opcijama Kadrovskih promena, dodata je opcija iz koje se neko rešenje može iz storniranih vratiti u aktivna.

U istom šifarniku, u delu gde se definiše vrsta kadrovske promene, dodate su još tri varijante:

1. Zasnivanje radnog odnosa
2. Prekid radnog odnosa
3. X - ostalo

Ove izmene u vezi su sa novododatim mogućnostima u opcijama Kadrovske promene.

Na kraju, u šifarniku firmi polje za opštinu prošireno je na 5 mesta.

KADROVSKE PROMENE

Kod izdavanja rešenja, urađena je izmena objašnjena kod šifarnika rešenja. Kod unosa rešenja, automatski će se popuniti šifra zarade na osnovu podataka iz šifarnika. Takođe, ako je kadrovska promena Prekovremeni rad, popuniće se oba datuma datumom iz zaglavlja.

U opciji Kadrovske promene – Sati rada za mesec – Unos podataka za sve radnike, dodat je taster AutoDan (F9) kojim se za neki dan mogu dodati podaci za sve radnike. Najpre je potrebno da se za taj dan unesu podaci za jednog radnika. Zatim treba da se pozicionira na taj dan i radnika i da se pokrene obrada. Aplikacija će automatski dodeliti iste takve sate svim radnicima iz tabele.

Dodate su dve nove kadrovske promene: zasnivanje radnog odnosa i prestanak radnog odnosa. Mogućnosti za unos kadrovskih promena u vezi su sa definisanjem pojedinih rešenja vezane su za definisanje šifarnika kadrovskih promena. Možete uneti samo one promene koje su na odgovarajući način definisane kod unosa u šifarnik. Na izlasku iz opcije, program će ponuditi da odmah promeni podatak u matičnim podacima. Ukoliko izdajete rešenje koje ne stupa na snagu odmah, možete ostaviti da se podaci u matičnim ne menjaju (s obzirom na novododatu mogućnost ažuriranja matičnih podataka sa ulaskom u aplikaciju).

Dodata je opcija Aktiviranje storniranih rešenja. Ovom opcijom se stornirana rešenja postavljaju za aktivna. Korišćenje ove opcije je zgodno u kombinaciji sa Auto storno parametrom iz šifarnika rešenja.

Dodat je novi parameter, Init_data. Ovim parametrom omogućuje se pokretanje procedure prilikom ulaska u aplikaciju KAD koja će proveriti aktivna rešenja i ukoliko je neko od njih tipa početka ili prestanka radnog odnosa, informaciju o tome da je radnik u kadrovskoj evidenciji aktivan ili nije, automatski ažurirati.

Kod obračuna broja dana za kadrovsku promenu godišnji odmor, obračun broja dana uzeće i dane praznika. Kod dana praznika, ako je praznik nepokretan osloniće se na mesec i dan i samo pridodati godinu na koju se rešenje odnosi. Pri tom se računa sa tim da su državni praznici nepokretni. Ako je promena slava, tadaće se umanjiti broj dana samo ako radnik slavi slavu koja upada u opseg, što se definiše u matičnim podacima.

U opcijama u kojima se unose ili preuzimaju podaci o satima rada za mesec, dodata je mogućnost preuzimanja podataka iz izdatih rešenja. Podaci iz rešenja dodaće se ili će prepisati podatke koji postoje u evidenciji podataka za mesec.

Dodata je još jedna varijanta kadrovske promene – ostalo. Iz ove opcije unose se kadrovske promene koje su kod definisanja deklarirane pod tipom X – Ostalo. Kadrovska promena ima kolone: Rešenje, Šifra radnika, Datum Od, Datum Do i Opis.

Promene radnog mesta, bodova, poslodavca
Godišnji odmori, slobodni dani i privatna odsustva
Službena odustva
Prekovremeni rad
Zasnivanje radnog odnosa
Okončanje radnog odosa
Ostalo

Dodat je parametar INIT_DATA. Podešavanjem parametra podešava se mogućnost da se kod pokretanja KADa automatski pokrene procedura koja na osnovu izdatih i nestorniranih rešenja ažurira informaciju o tome da li je radnik aktivan ili ne u kadrovskoj evidenciji.

KOM - KOMERCIJALA

NABAVKA

Kod izrade zahteva dodate su kolone: stanje, min.zalihe i max zalihe. U istoj opciji, kada se traži automatska popuna liste prema minimalnim i maksimalnim zalihama, ako je uneta šifra dobavljača preneće se i cena dobavljača, prema trenutno aktuelnom cenovniku dobavljača (podešava se iz opcije Šifarnici).

Ako se radi nabavka po nivoima, u nulti nivo biće smešteni svi zahtevi koji nemaju kompletirane cene, količine ili šifru dobavljača. Ovakvi zahtevi se ne mogu aktivirati, već ih je potrebno kompletirati iz opcija izmena zahteva.

U prikaz porudžbenice dodat je datum zahteva i objekat na koji je glasio zahtev. Ako ima više zahteva po jednoj porudžbenici, biće prikazani podaci sa najstarijeg zahteva.

Kod deaktiviranja porudžbenice, obrisaće se i podaci poslani u ROK odnosno MAT, za slučaj da još nisu preuzeti.

Parametrom MIN_ZAHT može se podesiti da li će program kod automatskog formiranja zahteva tretirati minimalne zalihe (D) ili ne (N). Ako ne treba da tretira minimalne količine, tada će raditi dopunu do maksimalnih, za sve artikle za koje su zalihe pale ispod maksimuma.

Kod prenosa u ROK iz opcija nabavke, postoji mogućnost prenosa u prijemnicu iz više iteracija. Kroz listu za prenos pojaviće se sve porudžbine koje su aktivne i imaju količine za prenos u ROK. Svaki put preneće se ostatak količina, koje još nisu prenete u ROK.

Ako se u formi za automatsko formiranje liste na osnovu minimalnih i maksimalnih količina u magacinu unese šifra dobavljača, preuzeće se samo artikli koji su u njegovom cenovniku. Inače, preuzeće se svi artikli ispod minimalnih zaliha. Dodata je napomena da nakon pritiska na OK program obavesti kako će se formirati lista.

Zabranjeno je brisanje zahteva, ako je za njega formirana porudžbenica. Takođe, zabranjeno je brisanje porudžbenice ako je za nju formirano knjiženje u ROKu. Ako je formiran samo nalog (koji nije preuzet ili proknjižen) i pokuša se brisanje porudžbenice, obrisaće se i nalog.

PRODAJA

Dodata je nova mogućnost koja se može podesiti iz programa KOM ili iz nekog drugog programa, a vezana je za komercijalne cenovnike i viševalutne račune. U komercijalne cenovnike dodate su kolone rabat i broj dana za plaćanje.

Rabat se koristi kod predračuna i računa, tako što će se u temeljnicu preneti procenat rabata ako je parametar Fakt_rabat namešten na 1, a nije vezan rabat za cenovnik i kupca, za cenovnik način plaćanja i kupca niti postoji popust za količinu.

Broj dana za plaćanje koristiće se iz komercijalnog cenovnika, ako se za način plaćanja u period unese -2 (do sada je moglo da se unese -1 i to je značilo da se broj dana plaćanja uzima iz šifarnika artikala) i ako se kod fakturisanja pozove na ovako definisan način plaćanja.

U unos predračuna dodata je mogućnost unosa osobina, na sličan način kako to već postoji u predračunu u FAKTu.

Kod aktiviranja predračuna dodat je taster Avansi, kao što je to do sada postojalo u aplikaciji FAKT.

IZVEŠTAJI

Među izveštaje je dodata nova opcija – Izveštaj o zatvorenosti viševalutnih računa. Isti ovakav izveštaj dodat je i u program FIPO. Izveštaj je dodat u grupu izveštaja o kupcima i dobavljačima. Za svaki račun koji ima više valuta i potpuno ili delimično je zatvoren nekim

uplatama, ovaj izveštaj će prikazati kako izgleda zatvorenost sa gledišta iznosa koji dospevaju za plaćanje na određene datume.

U opciju Spisak ponuda po komercijalistima – dodata je kolona vrednost ponude (sa i bez PDV).

Izveštaj Prodaja artikala po komitentima proširen je novom mogućnošću. U zaglavlje izveštaja dodata je mogućnost da se selektuje da izveštaj bude po objektima komintenata. Ukoliko ovo štiklirate, tada će se u izveštaju pojaviti i objekat komintenta, kao kolona.

Ako ponude vezujete za Word dokumente, tada pritiskom na taster Dokument u Toolbaru kod prikaza ponude, možete pogledati kako izgleda vezani dokument za neku ponudu. Prozor za izbor vezanog dokumenta sada je proširen, tako da staje pun naziv, sa opisom.

HELP

Kod Helpa na unos ID broja dodata je mogućnost selektovanja liste pritiskom na desni taster, na sličan način kako je to već ranije postojalo u aplikacijama ROK i FAKT.



MAGIC – MAGACIN

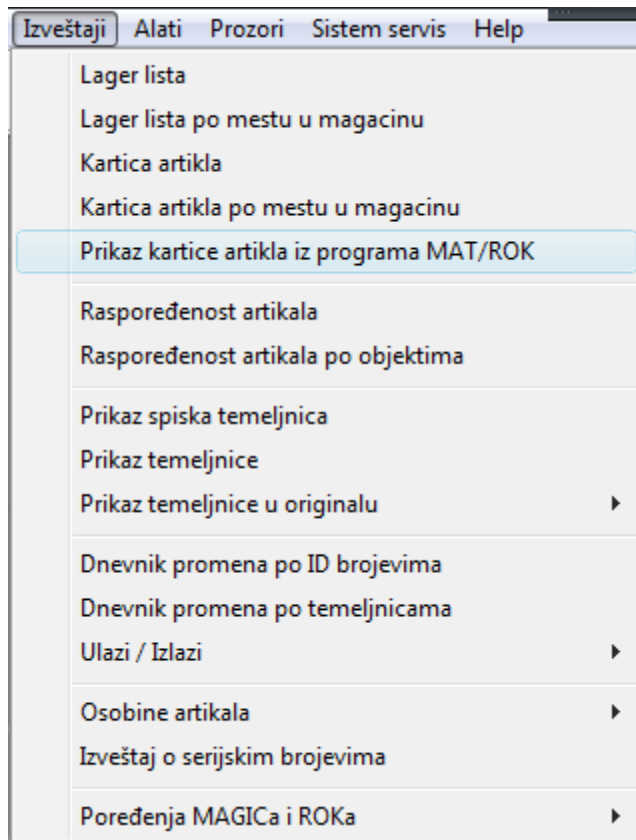
KNJIŽENJE

U zaglavlje prijernice dodata su polja broj otpremnice i datum otpreme. Ova polja preneće se i u MAT odnosno ROK, kod prenosa podataka za knjiženje u knjigovodstvo.

IZVEŠTAJI

Dodata je mogućnost da se iz prikaza dokumenta ponovo prenese temeljnica na knjiženje u ROK odnosno MAT.

Dodat je novi izveštaj – prikaz kartice iz aplikacije MAT odnosno ROK (u zavisnosti od parametra Rok_Mat. Ovaj izveštaj ima isti izgled kao da ste ga pokrenuli iz odgovarajuće opcije aplikacija MAT odnosno ROK.



MAT – MATERIJALNO KNJIGOVODSTVO

KNJIŽENJA

Kod knjiženja prijemnice uklonjen je uslov da konto mora da bude konto dobavljača. Mora da bude konto sa šiframa.

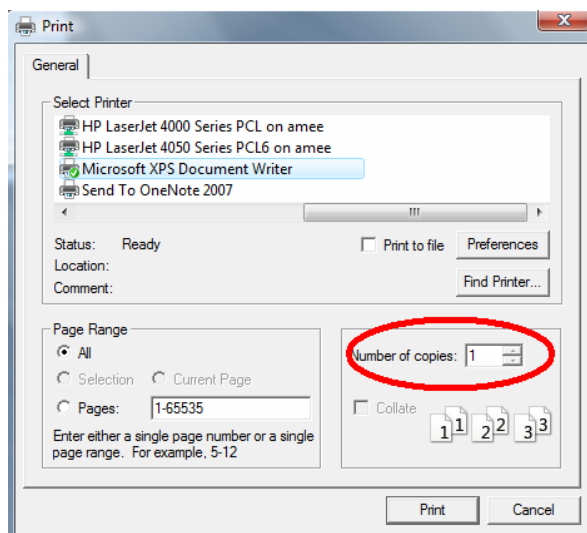
Kada se dokument preuzima iz zaglavlja, forma za preuzimanje je promenjena tako da se na OK može videti dokument, a pritiskom na taster Preuzimanje, dokument se preuzima u tekuću temeljnicu.

U dokumentu trebovanje, uneta organizaciona jedinica biće preuzeta u nalog za knjiženje.

Kod utroška materijala po mestima troškova, skinuta je provera da li je konto mesta troškova definisano u pogonskom (POGS). Dovoljno je da je konto iz grupe 92, 93 ili 94..

Kod štampanja popisnih lista za popis na upotrebi, popisne liste će se štampati samo za selektovane računopolagače kod kojih postoji lager lista iz opcije Pretraživanja.

Kod masovnih štampi, program je prerađen tako da ako u formu za kontrolu štampe unesete da treba štampati više primeraka, program će štampati onoliko primeraka koliko ste uneli.



IZVEŠTAJI

Iz prikaza dnevnika knjiženja, dodata je mogućnost ponovnog prenosa u fasciklu programa FIPO, na osnovu prvobitno urađenog kontiranja.

OSA – OSNOVNA SREDSTVA

ŠIFARNICI

Dodate su opcije za unos: dobavljača, profitnih centara i delova preduzeća. Ove opcije postojale su od ranije u drugim delovima informacionog sistema.

EVIDENCIJA

U opcije evidencije osnovnih sredstava i kod nove nabavke, dodate su opcije grupnog unosa. Grupni unos koristi se kada imate nabavku velikog broja osnovnih sredstava koja imaju iste ili vrlo slične karakteristike (npr. kupovina velikog broja stolica ili sl.). Pritiskom na taster Auto N, aplikacija će ponuditi polje za unos broja osnovnih sredstava koje treba dodati. Nakon toga dodaće u šifarnik (ili u tabelu nove nabavke) onoliko osnovnih sredstava sa karakteristikama osnovnih sredstva na kojem se trenutno nalazite, i sa inventarskim brojem formiranog inkrementalno po 1 (ako u ovom formiranju aplikacija naiđe na neki inventarski broj koji već postoji, preskočiće ga).

IZVEŠTAJI

U opcije Pretraživanja dodate su sledeće kolone:

1. Lokacija
2. Opis
3. Marka
4. Fabrički broj
5. Kataloški broj

6. Dobavljač
7. Račun dobavljača
8. Datum računa
9. Vrsta dokumenta
10. Godina izrade
11. U upotrebi od
12. Van upotrebe od
13. Razlog rashodovanja
14. Nabavna vrednost (dev) - samo za devizne verzije
15. Otpisana vrednost (dev) - samo za devizne verzije
16. Sadašnja vrednost (dev) - samo za devizne verzije
17. 5 kolona dodatnih otpisa - nazivi kolona će se menjati u zavisnosti od toga kako su podešeni podaci za grupe otpisa kojima osnovna sredstva pripadaju. Ovo ne važi i za izveštaj koji se štampa
18. Bar kod

Radi podešavanja izveštaja Predračun otpisa po mesecima, dodata su dva parametra:

1. PREDOKRAJ

Predračun otpisa po mesecima može kod sredstava koja se otpisuju pre kraja godine raditi na dva načina:

1 - iznos za otpis rasporediti srazmerno po mesecima do kraja godine

2 - otpisivati po mesečnoj stopi dok postoji mesečni iznos za otpis, a nakon toga otpis će biti 0

2. PREDOPOC

Za slučaj da je osnovno sredstvo imalo promenu vrednosti u toku godine, ova promena prouzrokuje promenu amortizacije, a ona može da uđe u izveštaj ili ne.

1 - promena amortizacije u toku godine ne ulazi u izveštaj

2 - promena amortizacije u toku godine ulazi u izveštaj

NAPOMENA: Ako parametar podesite na vrednost 2, izveštaj se neće poklapati sa obračunatim podacima sa popisne liste.

U opciji Opšta kartica osnovnog sredstva dodato je štampanje reversa za slučaj da je do pojave stava u izveštaju došlo zbog promene podatka o organizacionoj jedinici ili računopolagaču. Pritiskom na taster F4 program će ponuditi štampanje prikazanog izveštaja ili reversa.

Za korisnike deviznih verzija dodata je nova opcija: predračun amortizacije deviznih iznosa po mesecima. Opcija se nalazi u meniju Periodični izveštaji.

OZ – OBRAČUN ZARADA

ŠIFARNICI

U matične podatke o radnicima dodata je informacija o e-mailu zaposlenog. Ova informacija koristi se za novododatu funkcionalnost u aplikaciji OZ – slanje obračunskih lista e-mailom.

OBRAČUN

OZ je dorađen tako da sada podržava rad radnika na privremenom radu u inostranstvu, vezano za obračun doprinosa.

Ako ima više od 9 ostalih isplata, aplikacija će automatski preći na brojanje korišćenjem slova (A, B, C ...).

Iz opcije Preuzimanje podataka iz POGSa mogu se preuzeti podaci iz sistema za evidenciju vremena proizvođača CardWare. Prenose se podaci o časovima (zbirno) po tipovima zarada za svakog zaposlenog. Matični podaci o zaposlenima se definišu u oba sistema.

Ukoliko ste zainteresovani za ovakvu mogućnost obratite se AB Softu radi detaljnijeg objašnjenja. Napominjemo da je AB Soft programski sistem za obračun zarada povezan i sa DVP sistemom za evidenciju radnog vremena.

Mogućnost formiranja txt fajlova za prenos informacija o mesečnim zaradama, proširen je txt formatom za Vojvođansku banku.

U opciji Obračun / Ostale isplate / Izmena podataka, dodata je mogućnost da se izvrši obračun isplate za radnika kome je naknadno, nakon obračuna isplate, definisana isplata za koju važi prikaz. Opcija se pokreće pritiskom na taster (Obračun za radnika) F8.

IZVEŠTAJI

Dodata je mogućnost pregleda i štampanja godišnjeg kartona radnika za sve radnike koji pripadaju nekoj organizacionoj jedinici.

Iz izveštaja Prikaz aktivnih obustava po radnicima, izbačeni su radnici koji nisu aktivni.

U opciju Obračunske liste / Od šifre do šifre, dodata je mogućnost slanja e-maila sa sadržajem obračunske liste za izabrani mesec i listu radnika. E-mail se šalje samo za one radnike koji imaju popunjenu informaciju o e-mailu u šifarniku radnika. Ukoliko ste zainteresovani za dodavanje ovakve mogućnosti, obratite se AB Softu radi dodatnih podešavanja.

Kod formiranja OD obrasca dodata je nova mogućnost formiranja specifikacije po opštinama, pritiskom na taster F5.

REKAPITULACIJE - M4 OBRAZAC

Iznosi koji se pojavljuju u M4 obrascu promenjeni su, tako da se sada prikazuju u formi numerica. M4 obrasci se i dalje štampaju u propisanoj formi.

Urađena je podrška generic setovanju štampača, što omogućuje štampanje na širem spektru matričnih štampača od onog koji je bio podržan do ove verzije.

Kod obračuna M4 obrasca, ostale isplate čekirane sa 'ulazi u M4' u šifarniku, takođe će biti uzete u obzir.

Za potrebe štampanja M4 obrasca, dodat je parametar SORTM4 sa mogućim vrednostima 0 - sortira po prezimenu i imenu, 1 - sortira po matičnom broju.

POGS – POGONSKO KNJIGOVODSTVO

KNJIŽENJA

Kod unosa podataka o ulaznim fakturama za usluge dobavljača, dodata je mogućnost unosa i u PDV evidenciju (do sada je postojala samo mogućnost unosa u KUF).

Kod unosa usluga dobavljača, ako se podaci unose za račun koji nije u sistemu PDVa, cena sa porezom biće jednaka ceni bez poreza, bez obzira na parametar koji se određuje stopa poreza za ove usluge. Ako se uneti podaci po stavkama razlikuju od iznosa računa sa PDVom, neće se dozvoliti knjiženje podataka.

POS – POINT OF SALE

PRODAJA

Parametar ID_HELPES je promenjen, tako da sada glasi: Prilikom unosa ID broja mozete odabrati Help koji zelite da vidite pritiskom na taster F1:

1. Help sa prikazom stanja, umanjenog za nerealizovane recepte (za apoteke)
2. Help sa prikazom ukupnog stanja, umanjenog za prodatu, a neproknjiženu količinu
3. Help sa prikazom stanja, umanjenog za prodatu, a neproknjiženu količinu i nerealizovane recepte (za apoteke)
4. Help sa prikazom stanja, umanjenog za rezervisane količine iz POSa i ROKa (shodno parametrima za rezervaciju iz ROKa)
5. Help sa prikazom stanja po osobinama

Ako se opredelite za način 5, treba da vodite računa da to ne znači da aplikacija POS ima mogućnost unosa osobina, već samo da možete dobiti lager listu po osobinama, iz aplikacije ROK.

Kod preuzimanja podataka iz predračuna aplikacije FAKT, ako je unet rabat u predračun preuzeće se umanjena MP cena. Postoji mogućnost da se kod štampanja fakture odštampaju podaci o originalnoj ceni i rabatu kakvi su bili u aplikaciji FAKT u predračunu. Za postavljanje ovakve mogućnosti, obratite se našem SW servisu.

IZVEŠTAJI

Kod formiranja MP Izdatnice u ROK-u na osnovu prometa po artiklima u parametrima uvedena je treća varijanta - da se ponudi punjenje prodavnice po cenama po kojima je artikal prodat.

U izveštajima, prodaja po platnim karticama dodata je mogućnost izbora i prodavnice (objekta). Ranije je sumirao prodaju po platnim karticama za sve prodavnice. Opcija je realizovana dodavanjem još jednog nivoa u drvetu za prodavnice.

POST – DELOVODNIK DOKUMENTACIJE

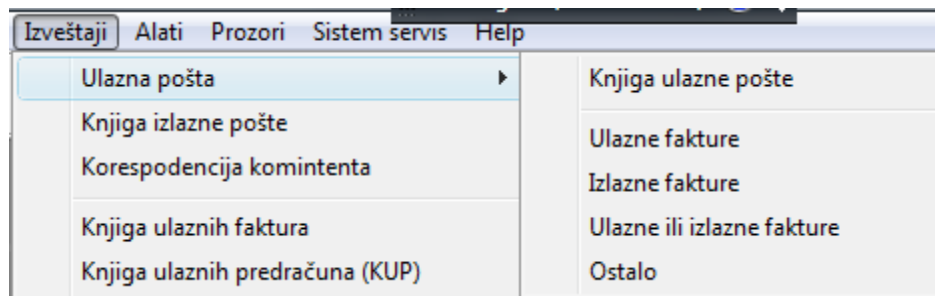
ŠIFARNICI

Opcija Šifarnik komintenta u POSTu je prikazivala kompletan šifarnik analitike. Sada je promenjena, pa prikazuje samo onaj deo šifarnika analitike koji predstavlja komintente.

IZVEŠTAJI

U izveštaju knjiga ulazne pošte, u listi skeniranih dokumenata, za ulazne fakture dodato je polje koji se označava da je skenirana faktura uneta u KUF.

Knjiga ulazne pošte razdvojena je na opcije iz koje se vidi kompletna knjiga, ili po vrstama dokumenata.



ROK – ROBNO - MATERIJALNO KNJIGOVODSTVO**ŠIFARNICI**

Dodata je nova mogućnost koja se može podesiti iz programa ROK ili iz nekog drugog programa, a vezana je za komercijalne cenovnike i viševalutne račune. U komercijalne cenovnike dodate su kolone rabat i broj dana za plaćanje.

Rabat se koristi kod predračuna i računa, tako što će se u temeljnicu preneti procenat rabata ako je parametar Fakt_rabat namešten na 1, a nije vezan rabat za cenovnik i kupca, za cenovnik način plaćanja i kupca niti postoji popust za količinu.

Broj dana za plaćanje koristiće se iz komercijalnog cenovnika, ako se za način plaćanja u period unese -2 (do sada je moglo da se unese -1 i to je značilo da se broj dana plaćanja uzima iz šifarnika artikala) i ako se kod fakturisanja pozove na ovako definisan način plaćanja.

Kod šifarnika magacina dodata je mogućnost da se definiše polje Zb_ot_rac. Ovo polje odgovara parametru sa istim nazivom. Ako kod štampanja dokumenta program otkrije da se dokument iz objekta za koji postoji uneta vrednost ovog parametra, tada će se koristiti vrednost iz šifarnika. Inače, koristiće se vrednost iz parametara. Znak da za neki objekat nije definisana vrednost polja Zb_ot_rac, jeste da je ova vrednost -1.

daci ...ostali podaci	
000	MAGACIN ROBE - BEOGRAD
2 - Prosečna cena (trenutno)	Mag GP: NE
NE	Kom.cen:
NE	Fakt.br.od: 0
NE	Fakt.br.do: 0
	ZB_OT_RAC: -1

Dodavanje oznake da li se radi popis ili ne uz grupu objekata. Ako se ne radi, tada će se kod formiranja popisne liste biti preskočeni oni magacini koji pripadaju grupama kod kojih se ne radi popis.

KNJIŽENJA VP

Otpremnica – račun promenjena je shodno novododatoj mogućnost vezivanja rabata i roka plaćanja za artikle u cenovniku.

U opciju iz koje se definišu mesta u magacinu, moguće je ući bez obaveznog unosa grupe u zaglavlje opcije.

Ako ste iz programa KOM definisali strukturu ID broja, tada možete parameter ID_Help podesiti tako da pritiskom na taster F1 dobijate izbor iz strukture ID broja. Sa nekoliko pritiska na taster F1, aplikacija će sužavati izbor i vraćati uvek samo deo strukture ID broja koji je na redu da bude izabran, a koji je definisan šifarnikom.

Takođe, dodat je parameter ID_BrSlika. Parametrom ID_BRSLIKA, podešava se nova mogućnost da se u Helpu vide i slike artikala. Ovaj parametar se može koristiti ako artiklima pridružite i slike. Slike se pridružuju iz opcije Šifarnici. Izbor prikaza slike artikla u šifarniku artikala i helpu.

Moguće vrednosti:

0 - bez slike

1 - prikaz male slike

2 - prikaz slike u originalnoj veličini

U parametrima je dodat parameter ISPORUKA koji je vidljiv samo System operateru. Ovim parametrom se podešava mogućnost unosa podatka u tekstualno polje otpremnice i otpremnice - fakture vezano za isporuku - polje ISPORUKA. Parametrom se podeša da li je ovo polje disableovano ili enableovano. U slučaju da je polje disableovano, može da se unese šifri objekta, a tekstualno polje se prikazuje na osnovu podataka iz šifarnika i izmena je onemogućena.

U izradi prijemnice omogućen je pregled finansijske kartice dobavljača. Izveštaj se dobija izborom iz Toolbara ili pritiskom na taster <Shift>F8.

Kod internih otpremnica dodate su osobine. Omogućen je unos negativnih količina, za magacine koji nisu tipa 1.

Help za unos osobina kod svih prenosnica promenjen je tako da prikazuje lager iz izvornog magacina, po osobinama.

Parametar ZB_OTP_RAC se sa ovom verzijom koristi kod sledećih temeljnica:

- Otpremnica

- Otpremnica – faktura
- MP izdatnica sa i bez kalkulacije (VM i VN)
- Otpremnica koja se može štampati kod gornjih MP izdatnica
- MP prenosnica u prodavnicu (MR)
- MP prenosnica u magacin (MV)
- VP prijemnica od dobavljača (VP)
- VP prijemnice sa konsignacije (VG)
- MP povratnica (prenosnice) iz prodavnice (MV)

Kod štampanja VP prenosnica dodata je mogućnost štampanja vrednosti razlike u ceni i vrednosti u odredišnom magacinu. Ako Vam je potrebna ovakva mogućnost, obratite se službi SW servisa.

Prilikom knjiženja Otpremnice – računa ako ukupna vrednost po dokumentu zajedno sa dugovanjem kupca premašuje iznos dozvoljenog minusa, neće biti dozvoljeno knjiženje dokumenta. Dozvoljeni minus definiše se u aplikaciji KOM.

Kod interne prijemnice i interne otpremnice dodata je vrsta dokumenta (kod unosa, štampe i izveštaja).

Stanje po popisu za popis na neki dan davao je trenutno stanje iz lager liste. Ovo je promenjeno sada daje stanje po ulazima - izlazima do datuma popisa.

KNJIŽENJA MP

Kada se kod nivelacije aplikacija vidi da bar jedna cena na zatečenoj neproknjiženoj temeljnici se razlikuje od MP cene + povećanje po procentu, ponudiće promenu cena na temeljnici. Ovu mogućnost možete da koristite kod promene poreske tarife. Iz lager liste izdvojite samo one artikle koji menjaju tarifu i formirajte od njih temeljnicu. Preračunajte smanjenje / povećanje cene zbog promene poreske tarife i unesite ovo kao procenat smanjenja / povećanja cene. Nakon toga, preuzmite temeljnicu i promenite cene na nove. Obratite pažnju da ovo kontiranje uradite na kontou ukalkulisanog poreza. Kada sve završite, promenite tarife u šifarniku.

IZVEŠTAJI

U dnevnik stavki temeljnica dodati su podaci o Ptt-u i mestu iz šifarnika komintenata. Takođe, dodata je kolona čiji je sadržaj opis iz zaglavlja dokumenta, takođe dodata je kolona Ulazni objekat koja se popunjava kod dokumenata tipa prenosnica.

U opciji Pretraživanja, u izveštaju gde se vidi i mesto u magacinu, moguće ga je promeniti direktno iz ozveštaja. Takođe, opcija pretraživanja proširena je dodavanjem kolona stranih naziva iz šifarnika artikala.

Kod prikaza temeljnice, nakon unosa objekta u Helpu za unos temeljnice pojaviće se samo one temeljnice koje su vezane za uneti objekat.

Iz prikaza izlaznih dokumenata tipa otpremnica i prenosnica, dodata je mogućnost pripreme podataka za štampanje podataka iz aplikacije TIKET. Mogu da se štampaju sledeći podaci: ID broj artikla, naziv artikla, izdata količina, šifra kupca (odnosno objekat kuda je roba prenet), broj temeljnice ili računa.

U lager listi kao i u izveštaju Ulazi – izlazi, uslov za formiranje stabla sa spiskom magacina i prodavnica promenjen je, tako da se sada prikazuju samo oni objekti u kojima postoje knjiženja.

VIR – FINANSIJSKA OPERATIVA

ŠTAMPANJE VIRMANA

U novoj verziji aplikacije VIR dodata je mogućnost štampanja virmana (naloga za plaćanje), zajedno sa obrascem.

U svim stampama virmana, pojedinačnim ili za više virmana, moguće je virmane štampati na laserskom štampaču, na belom papiru. Štampaju se tri komada (kopije) na jednom listu A4. Da bi bilo ovo moguće, potrebno je podesiti parameter TIP_VIR: vrednost 3 označava štampu preko laserskog štampača.

Važno je napomenuti da se za štampanje MS Excel potrebno da korisnik ima instaliran MS Office. NA VIR direktorijumu AB Soft instalacije potrebno je da postoji template fajl VIRMANI.XLT koji se nalazi u istom folderu gde je vir.exe. Prilikom štampe preko MS Excela, otvoriće se MS Excel u drugom prozoru. Slanje na štampac se radi iz Excela, a formirani virmani (običan .xls fajl) se može snimiti na disk i štampati kasnije.

Sam šablon ("kućice" za unos podataka) se ne crta, već se koristi gotova slika učitana u template fajl. Konačni izgled virmana se u Excelu jedino vidi iz opcije Print preview. Zbog različiti verzija MS Excela mogući su problem sa pozicijama, ali se ovo može korigovati servisno, od strane naše službe podrške.

▶	57	TIP_VIR	Naein štampanja virmana	3	21.11.2005
	58	TOOLBAR	Prikaz toolbar-a		21.11.2005
	59	UG_HELP	Help za unos ugovora u KUF-u	1	21.11.2005
	60	VIR_DES	Pomeraj virmana u desno	0	21.11.2005
	61	VIR_DOL	Pomeraj virmana na dole	0	21.11.2005
	62	WINEXIT	Naein zatvaranja prozora	1	21.11.2005
	63	WINSTATE	Window state	0	21.11.2005
	64	WORD_DSK	Pamaenje Word dokumenata	c	21.11.2005

OPIS PARAMETRA	
<p>Za vrednost 1 virmani se štampaju u tekst režimu. (generic/text only printer).</p> <p>Za vrednost 2 virmani se štampaju u grafiekom režimu.</p> <p>Za vrednost 3, štampaju se i obrasci, ali samo na laserskim stampacima</p>	

SPISAK VIRMANA

U Spisak virmana dodata je kolona Plaćeno (D ili N).

APLIKACIJE ZA MOBILNE UREĐAJE

Standardna ponuda AB Soft poslovnih aplikacija obogaćena je novom ponudom – poslovnim aplikacijama na mobilnim uređajima. Ove aplikacije su integrisane u jedinstven sistem poslovnih aplikacija.

Za sada se u ponudi standardnih aplikacija za mobilne uređaje nalazi 5 aplikacija:

1. Izrada popisa u osi
2. Izrada popisa u maloprodaji u ROKu
3. Izrada popisa u veleprodaji u ROKu

4. Podrška poslovanju Show rooma
5. Priprema podataka za prijemnicu u ROKu

U zavisnosti od setovanih parametara aplikacija dobija željenu funkcionalnost, odnosno na njemu je moguće pokrenuti određenu aplikaciju. Parametre je potrebno podesiti na početku korišćenja programa. Parametre je kasnije moguće promeniti, tako da se jedan uređaj može koristiti za više aplikacija.



Unos podataka se vrši preko bar kod čitača ili selektovanjem stavke u listi artikala. U zavisnosti od parametra količina se unosi preko tastature ili će uneta količina biti automatski jedan.



Po završetku unosa podataka, lista artikala sa količinama prenosi se u bazu radi dalje obrade. Kako će se podaci koji su došli sa mobilnih uređaja tretirati kroz ostatak sistema, zavisi od vrste aplikacije.

Ako je uređaj setovan da radi popise, podaci će se preneti u odgovarajuću popisnu listu. Da bi podaci imali gde da se prenesu, potrebno je da se pre sinhronizacije podataka formiraju popisne liste i parametrom na uređaju odabere za koji magacin (prodavnicu) se radi popis. Ako je u pitanju OSA ili ako je u pitanju ROK ali sa samo jednim objektom u popisnoj listi, nije potrebno podesiti parametar.

Ako je uređaj setovan da radi u Show roomu, podaci se prenose u predračun, odakle se prenose u otpremnicu, odnosno u otpremnicu-račun.

Ako je uređaj setovan da radi pripremu podataka za prijemnicu, podaci će se preneti u nalog za preuzimanje u ROKu, odakle se preuzimaju na uobičajan način, alatima dostupnim iz aplikacije ROK.