

dorade programa, izmene zakona, novi proizvodi

## DOS PROGRAMI

---

### FIPO – finansijsko poslovanje (verzija april 2005)

#### Šifarnici

U šifarnike analitike dodato je polje Zadužen komercijalista u koje možete uneti šifru komercijaliste iz šifarnika programa ROK, ako je organizacija Vašeg posla takva da komercijalisti imaju dodeljene komintente sa kojima kontaktiraju.

Ova informacija koristiće se kod izrade dokumenata u programu ROK kod kojih se u zaglavlju pojavljuje komercijalista (računi, predračuni). Takođe, kod izveštaja o otvorenim stavkama kod izbora spiska šifara za koje želite da pogledate izveštaj, možete odabrati da pogledate izveštaj za komintente koji pripadaju nekom komercijalisti. Izveštaj o kupcima i dobavljačima koji takođe ima mogućnost unosa šifre komercijaliste, ne oslanja se na podatak o šifri komercijaliste iz šifarnika, već na podatak o šifri komercijaliste vezan za fakturu.

Iz šifarnika analitike izbačen je unos broja i datuma overe poreske izjave.

Šifra komercijaliste dodata je u izveštaje Prikaz spiska (komercijalni podaci), kao kolona. Iz programa KOM možete pregledati i štampati spiskove komintenata po komercijalistima.

#### Nalozi

Kod knjiženja naloga dodata je mogućnost unosa osnovica i stopa poreza za ulazne fakture. Postojeća maska u kojoj su se unosili iznosi poreza koji se mogu odbiti i koji se ne mogu odbiti je promenjena, tako da je unos iznosa poreza koje se može odbiti izostavljen a umesto toga unose se podaci:

1. Osnovica iznosa koji se može odbiti po stopi 5%
2. PDV iznosa koji se može odbiti po stopi 5%

3. Osnovica iznosa koji se može odbiti po stopi 8%
4. PDV iznosa koji se može odbiti po stopi 8%
5. Osnovica iznosa koji se može odbiti po stopi 18%
6. PDV iznosa koji se može odbiti po stopi 18%

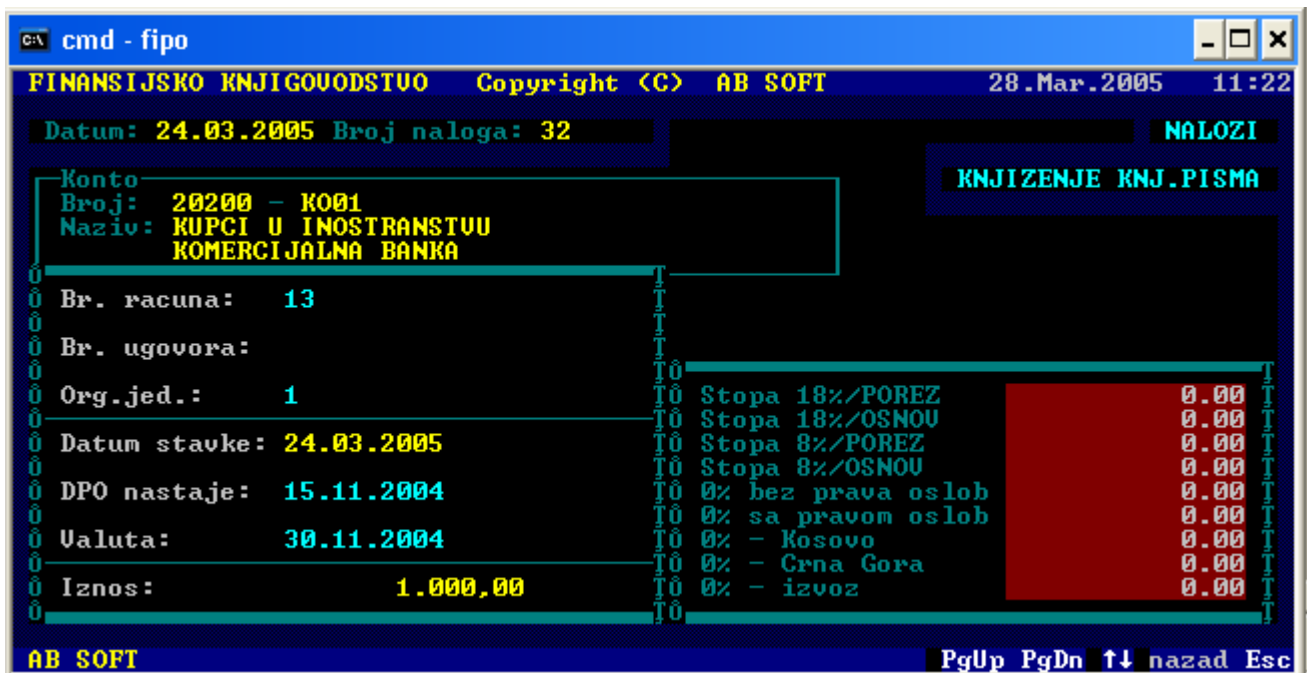
Pored ovih 6 polja i dalje se unosi i iznos koji se ne može odbiti. Ovi iznosi će kod knjiženja naloga biti proknjiženi u odgovarajuće kolone knjige KUF. Za slučaj da nalog bude obrisani i vraćen u tekući, informacija o ovim iznosima biće takođe vraćena u tekući nalog.

Druga izmena kod unosa naloga odnosi se na mogućnost knjiženja knjižnog pisma iz naloga, koje će biti proknjiženo u knjigu KIF odnosno knjigu KUF.

Pritiskom na taster F2 kada ste na unosu konta, šifre, organizacione jedinice ili opisa, ući ćete u unos podataka u račun. Ako ste na polju broj dokumenta, pritiskom na taster F2 ulazite u unos knjiženog pisma.

Da biste uneli knjižno pisma na ovaj način, potrebno je da unesete:

1. Konto i šifru komitenta – ako ste već uneli u nalogu, program će preuzeti podatke iz stava
2. Broj računa - ako ste već uneli u nalogu, program će preuzeti podatke iz stava. Kod unosa podatak u nalog, možete koristiti Help pritiskom na taster F1. Potrebno je da račun bude proknjižen u knjizi KIF ili KUF.
3. Datum stavke
4. Iznos
5. Podatke iz PDV evidencije



Na ovaj način uneto knjižno pismo biće proknjiženo na kartice sa istim brojem dokumenta kao i račun. Isto važi i za knjige KIF i KUF. U ovim knjigama prepoznaćete ga po tome što su polja Dpo i Valuta prazna i što je polje iznos, prazno. Naime, konačan iznos sa uračunatim knjižnim pismom pojavice se kod fakture. Sa druge strane, PDV evidencija kod fakture i knjižnih pisama biće na iznos ovih dokumenata.

## Kartice

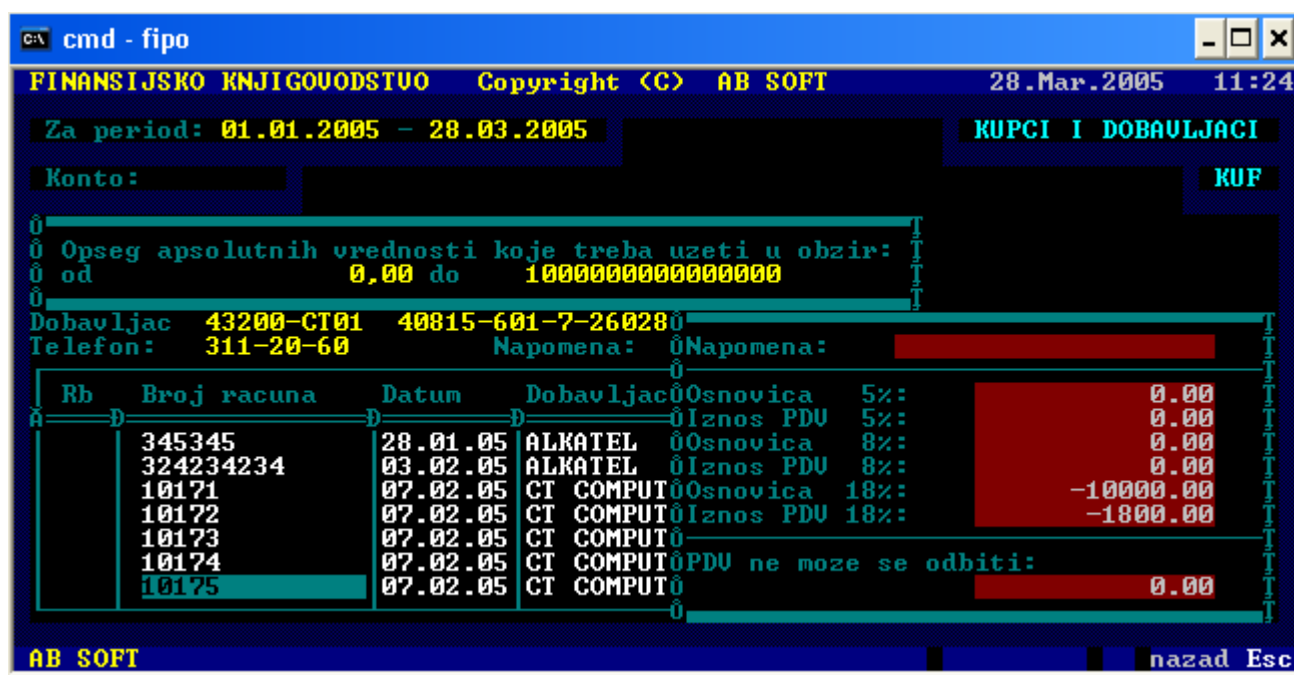
U opciji Otvorene stavke, kod prikaza izveštaja, dodata je mogućnost da izveštaj selektujete prema šifri komercijaliste. Za razliku od izveštaja o kupcima i dobavljačima kod kojih se šifra komercijaliste vezuje za račun, ovde se šifra komercijaliste vezuje za šifru kupca iz šifarnika analitike programa FIPO.

## Kupci i dobavljači

U knjigu ulaznih računa dodata je evidencija po tarifama i to:

- 5% porez i osnovica
- 8% porez i osnovica
- 18% porez i osnovica

Ova polja popunjavaju se iz programa ROK kod knjiženja prijemnica ili iz programa FIPO, kroz knjiženje naloga.



U skladu sa tim, promenjeni su i štampanje, sumiranje i izmena stavova koji se dobijaju pritiskom na odgovarajuće funkcijske tastere.

I u knjigu KIF i u knjigu KUF dodata je mogućnost eksporta podataka u drugi format, koji onda možete obrađivati iz neke druge aplikacije (MS Excel na primer). Eksport iz knjige KUF je pritiskom na taster F1, dok je iz knjigu KIF pritiskom na tastere <Alt>E.

Pošto startujete eksport podataka, program će tražiti da unesete naziv fajla u koji će se smestiti rezultati. Ponudiće Vam fajl sa nazivom ABS\_EXP.TXT. Ovo možete promeniti. Ako kod fajla u koji radite snimanje stavite ekstenziju DBF, program će formirati DBF fajl. U tom slučaju, nije dozvoljeno korišćenje nekog fajla

koji već postoji na direktorijumu. Fajl će biti snimljen na direktorijum na kojem se nalazi i program. Možete ga otvoriti i dalje koristiti iz nekog drugog programa.

## **ROK (verzija april 2005)**

### **Šifarnici**

Ako u šifarnik magacina u polje adresa unesete mesto u kojem se nalazi magacin, program će ovo iskoristiti kod štampanja faktura kao mesto fakture. Da bi ovo bilo moguće, podesite parametar Fakt\_mesto na odgovarajuću vrednost.

### **Knjiženja**

VP prijemnica od dobavljača promenjena je, tako da sada možete uneti prijemnicu po dokumentu dobavljača koji neće ići u knjigu KUF. Da biste ovo uradili, ostavite polja Dpo i Valuta praznim. U tom slučaju, kod knjiženja u FIPO neće se proknjižiti stav u KUF. Kada Vam po ovoj prijemnici bude stigla faktura od dobavljača, proknjižićete je samo kroz program FIPO, uz korišćenje tastera F2.

NAPOMENA: Za slučaj da morate da knjižite prijemnicu bez fakture, obratite pažnju kod knjiženja PDV evidencije na kontima kod knjiženja prijemnice i fakture iz naloga, pošto će ona biti proknjižena već kod prijemnice.

Za one koji imaju potrebu knjiženja ulaza po stopi od 5%, na masci za knjiženje zaglavlja VP i MP prijemnice dodata je mogućnost unosa tarife po ovo stopi. Potrebno je da najpre otvorite odgovarajuću tarifu u poreskom tarifnom sistemu. Ako u zaglavlju prijemnice unesete tarifu, tada će se porez za artikle na prijemnici obračunavati po toj stopi. Vodite računa da će se kod knjiženja u PDV evidenciju knjige KUF ukupan iznos poreza i osnovice proknjižiti u kolone za stopu 5%.

NAPOMENA: Nemojte nikako popunjavati ovo polje nekom drugom tarifom (osim stope 5%, po potrebi), bez obzira što svi artikli na prijemnici imaju istu stopu (program će ovaj podatak preuzimati iz šifarnika) jer će se kod korišćenja ovog polja nakon knjiženja u PDV evidenciju knjige KUF, popuniti kolone koje se odnose na stopu 5%, bez obzira na procenat poreza koju nosi tarifa koju ste uneli.

Među opšte parametre dodat je parametar AV\_rabat koji se odnosi na knjiženje avansne fakture. Naime, procenat uplaćenog avansa može se primenjivati na iznos sa predračuna na uračunatim rabatnom ili na iznos bez rabata. Ovim parametrom podešavate na koji iznos se primenjuje procenat avansa. Iznose koje program izračuna možete promeniti u tabeli i to bilo kolonu sa porezom, bilo kolonu bez poreza.

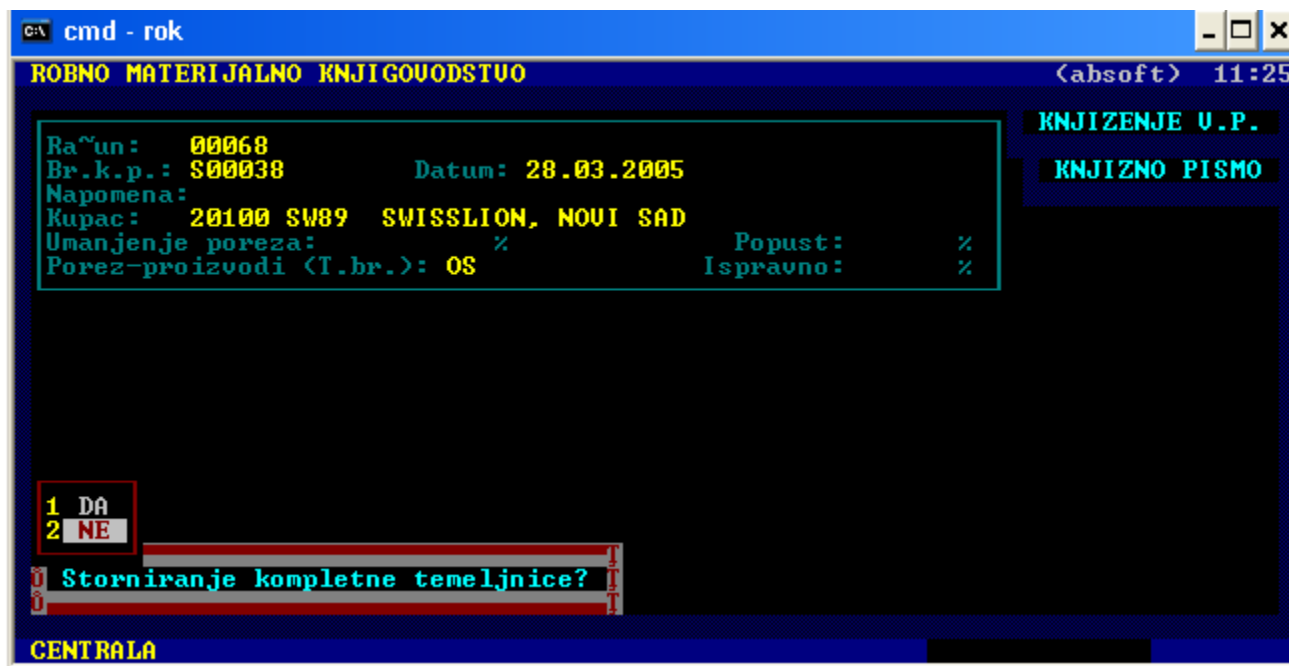
Izmena koja je bila u programu FIPO, vezana za šifarnik analitike i dodavanje komercijaliste, kod izlaznih dokumenata na kojima se unosi konto i šifra komintenta i šifra komercijaliste ogleda se u tome da se šifra komercijaliste automatski prenese na osnovu šifre komintenta. Unos i izmena šifre na tastere F2 i F3 je takođe promenjen, tako da možete vezati šifru komercijaliste uz šifru komintenta i na ovom mestu.

Svi izveštaji iz KOMa i ROKa koji tangiraju šifre komercijalista i prodaju, odnose se na šifru komercijaliste koja je vezana uz račun, ne uz šifru komintenta. Drugim rečima, ako neki komintent pripada komercijalisti sa šifrom 001 i program to ponudi kod unosa računa, a Vi to promenite na šifru 002, tada će u svim izveštajima ovaj račun biti vezan za šifru 002. Jedino mesto gde se podaci o knjiženjima vezuju za šifru komercijaliste iz šifarnika komintenata je izveštaj o otvorenim stavkama, programa FIPO.

Kod knjižnog pisma urađeno je par izmena. Najpre, u zaglavlje je dodata mogućnost promene odobrenog popusta sa originalne fakture. Ovaj popust se odnosi na sve stavove, pa će se promena popusta odnositi na kompletnu fakturu. Ovde ne unosite eventualnu promenu rabata. Ova promena se unosi samo navođenjem stava kojeg menjate.

Druga izmena koja se tiče knjižnog pisma je mogućnost storniranja kompletnog knjižnog pisma. Pošto unesete sve podatke iz zaglavlja, program će Vam, neposredno pre nego što Vas uvede u tabelu za promenu, ponuditi da stornirate sve stavove. Ako potvrdite, primeniće storno količine za sve stavove sa računa. Efekat je isti kao kada biste išli od stava do stava i za ispravnu količinu stavljali 0.

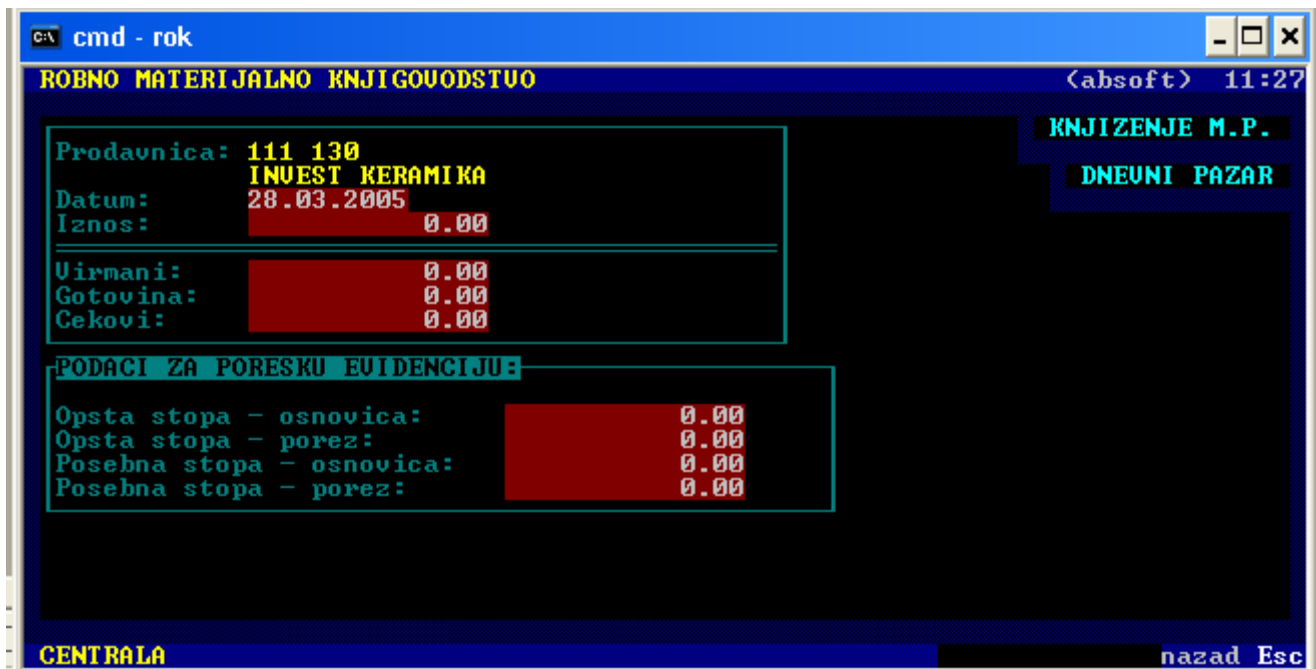
Na kraju, promenjeno je knjiženje knjižnog pisma u PDV evidenciju. Knjižno pismo biće proknjiženo u knjigu KIF, sa istim brojem sa kojim je i račun, ali bez DPO i valute u odgovarajućim kolonama. PDV evidencija će biti prenetu u svoje kolone.



Kod knjiženja MP urađena je izmena u delu evidencije prodaje artikala. Izmene se tiču promena koje su urađene u trgovačkoj knjizi. U ovaj izveštaj dodate su kolone PDV evidencije na sličan način kako je to urađeno u knjizi KUF:

- 5% porez i osnovica
- 8% porez i osnovica
- 18% porez i osnovica.

Ove kolone popunjavaju se kod evidencije razduženja prodavnice. Kod finansijskog razduženja, unosićete ove vrednosti kod unosa informacija o pazaru. Kod robnog zaduženja, program će na osnovu pripadnosti artikala tarifama sam obračunavati vrednosti i popunjavati kolone u trgovačkoj knjizi.



## KOM (verzija april 2005)

### Podaci o komitentima

U ovaj meni dodata je opcija Liste kupaca po komercijalistima. Iz ove opcije možete pogledati spisak kupaca koje vodi neki komercijalista. Za formiranje ove opcije koriste se podaci iz šifarnika analitike programa FIPO. Podatke možete pogledati na ekranu ili odštampati na štampaču.

### Izveštaji o prodaji

Među opcije menija Rekapitulacija prodaje po komercijalistima dodata je nova opcija Prikaz komercijaliste po kupcima.

## Zakon o fiskalnim kasama

Mada se prema samom izvornom tekstu Zakona o fiskalnim kasama ne bi reklo, prema informacijama do kojih smo došli u poslednjih desetak dana, obavezni smo da izvršimo sertifikaciju softvera POS koji radi sa fiskalnim štampačem tipa Galeb.

Pažljivom analizom sadržaja Zakona o fiskalnim kasama, koji je objavljen 21.12.2004, još tada smo došli do zaključka da se ovaj Zakon ne odnosi na naše aplikacije, pošto je u članu 6 navedeno da se odnosi na softver koji "omogućava zadavanje komandi fiskalnoj kasi preko njenog definisanog interfejsa". Naše aplikacije su koncipirane tako da POS štampaču ne pristupaju direktno, već preko Meta datinog softvera, tako da je naše tumačenje bilo da POS aplikacije ne podležu ovom Zakonu. I na ostalim mestima u Zakonu smo naišli na potvrdu ovog tumačenja. Takođe, došli smo do potvrde ovog našeg mišljenja i kod nekih drugih proizvođača hardvera i fiskalnih kasa i štampača.

Početkom druge polovine marta sa radom je počela komisija sa zadatkom da izvrši verifikaciju softvera za rad sa POS štampačima i kasama. Mišljenje oformljene komisije da sve aplikacije koje rade sa POSovima, makar to bilo i preko tuđih softvera (kao naše aplikacije), podležu ovom Zakonu. Spisak preduzeća koja dobiju sertifikat i naziv sertifikovanih aplikacija će biti objavljen u Službenom Glasniku. Izgleda da još uvek najveći deo proizvođača softvera nije dobio sertifikat i da će rok biti produžen. Ovo je nezvanična informacija, ali dobijena od osobe koja je zadužena da ispred komisije daje obaveštenja o pravilima i toku sertifikacije, tako da smatramo da je možemo uzeti kao konačnu. Na žalost, do trenutka izdavanja biltena ništa u tom smislu se nije pojavilo kao zvanična informacija.

Da bismo odgovorili zahtevima koje je dala komisija uradili smo sledeće:

1. Iz aplikacija POS i KASA izdvojili smo deo koji radi sa Galebovim fiskalnim štampačem.
2. Nova aplikacija koju smo na taj način dobili, zove se POS i u njoj su zadržane samo opcije koje se tiču striktnog rada sa štampačem.
3. Opcije koje su postojale u staroj aplikaciji POS, a koje se ne tiču rada sa fiskalnim štampačem nalaze se sada u novoj aplikaciji, BOS.
4. Opcije iz aplikacije KASA ostaće u ovoj aplikaciji, a dodaće se i modul POS koji radi sa fiskalnim štampačem.
5. Svi korisnici koji imaju programe KASA i stare programe POS i imaju održavanje, mogu dobiti sertifikovan program POS i nove module, čim prođe sertifikacija.
6. Program TEP neće ići na sertifikaciju, jer po svojim funkcionalnim karakteristikama i zahtevima komisije ne bi mogao da prođe ovaj test. Svi korisnici koji imaju program TEP i koji koriste štampanje na fiskalnom štampaču mogu da nam se jave da bi besplatno dobili program KASA i modul POS, čim prođe sertifikacija dela POS.

Sve informacije o toku ove akcije možete dobiti na našem sajtu [www.absoft.co.yu](http://www.absoft.co.yu).